

MENSAJES PRINCIPALES

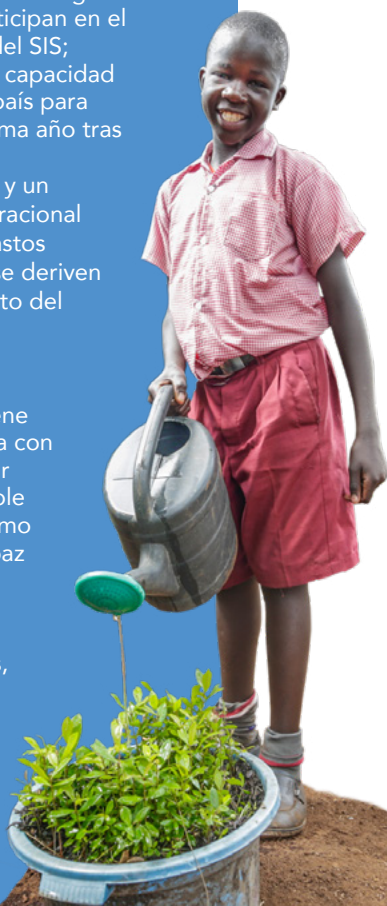
1. Para que el sistema de información de salvaguardas (SIS) funcione es preciso definir los arreglos y procedimientos institucionales necesarios para gestionar, analizar, validar y difundir los diversos tipos de información ambiental y social procedentes de diferentes organismos y sectores gubernamentales, y en todas las escalas de la aplicación de REDD+, es decir, a escala nacional, subnacional y de proyectos.

2. Un desafío técnico clave es el desarrollo de una nueva base de datos o plataforma en línea, o la modificación de una ya existente, para la gestión y difusión de la información sobre salvaguardas de manera acorde con la información disponible y la capacidad de los países.

3. Para contar con un SIS es necesario invertir en las tres dimensiones siguientes:

- capital político y sentido de pertenencia entre los organismos públicos que participan en el funcionamiento del SIS;
- capital humano y capacidad institucional del país para gestionar el sistema año tras año; y
- capital financiero y un presupuesto operacional para cubrir los gastos recurrentes que se deriven del funcionamiento del sistema.

4. La perfección no tiene por qué estar reñida con lo bueno - comenzar con un sistema simple y funcional, y al mismo tiempo flexible, capaz de adaptarse a las actualizaciones, mejoras y necesidades futuras, facilita la puesta en marcha del SIS.



INFO BRIEF

GLOBAL

SISTEMA DE INFORMACIÓN DE SALVAGUARDAS DE REDD+: DEL DISEÑO A LA OPERACIÓN

MARZO DE 2020

AUTORES: CORDULA EPPLE, CHARLOTTE HICKS,
VICTORIA SUAREZ, STEVE SWAN Y
JUDITH WALCOTT

ESTA PUBLICACIÓN HA SIDO POSIBLE GRACIAS AL APOYO DE DINAMARCA,
EL JAPÓN, LUXEMBURGO, NORUEGA, ESPAÑA, SUIZA Y LA UNIÓN EUROPEA.

LÉASE ESTA NOTA INFORMATIVA...

- Si participa usted en su país en procesos que tienen por objeto garantizar el cumplimiento de los requisitos de salvaguardas para REDD+, en particular si su país está diseñando un SIS, o si ya ha diseñado un SIS y está intentando ahora hacerlo funcionar.
- Si está buscando asistencia técnica o quiere entender mejor lo que otros países han experimentado al tratar de implementar su propio SIS.

INTRODUCCIÓN

En el marco del mecanismo de políticas e incentivos para la mitigación del cambio climático que es REDD+, la Convención Marco de las Naciones Unidas sobre el Cambio Climático (CMNUCC) estipula que los países participantes desarrollen un “sistema para proporcionar información sobre la forma en que se estén abordando y respetando las salvaguardas [las ‘salvaguardas de Cancún’] en todo el proceso de aplicación de las medidas” (Decisión 1/CP.16 de la CMNUCC, párrafo 71d). Este sistema, conocido comúnmente como el sistema de información de salvaguardas (SIS), constituye un requisito para los pagos basados en los resultados de REDD+, tanto en el marco de la Convención como en su órgano de financiación, el Fondo Verde del Clima (FVC).

Algunas de las características generales del SIS fueron convenidas en el marco de la CMNUCC (Decisión 12/CP.17, párrafo 2); el sistema debe:

1. ‘proporcionar información transparente y coherente a la que puedan acceder todos los interesados y actualizarla con regularidad;
2. ser transparente y flexible para permitir mejoras con el paso del tiempo;
3. proporcionar información sobre la forma en que se están abordando y respetando todas las salvaguardas;
4. estar a cargo de los países y aplicarse a nivel nacional; y
5. basarse en los sistemas existentes, si los hubiera’.

En los últimos años se han realizado importantes progresos a nivel mundial en el diseño de los SIS y varios países ([Argentina](#), [Brasil](#), [Chile](#), [Ecuador](#), [Filipinas](#), [Ghana](#), [Indonesia](#), [Liberia](#), [México](#),

[Pakistán](#), [Paraguay](#) y [Viet Nam](#), hasta el 2019) han puesto en marcha plataformas en línea para compartir información con el público nacional e internacional sobre la forma en que se abordan y respetan las salvaguardas. Sin embargo, muchos otros países aún no han concretado el diseño de sus sistemas ni los han puesto en funcionamiento.

Además de la orientación de la CMNUCC, el Programa ONU-REDD identificó cuatro consideraciones clave para el diseño del SIS basadas en las experiencias de los países y en las consultas con los principales grupos de interesados (gobiernos donantes, sociedad civil y países que integran el programa REDD+). En el Informe Técnico 1 v2.0: [Sistemas de información sobre salvaguardas de REDD+: consideraciones prácticas de diseño](#) (véase la figura 1) se amplían estas consideraciones clave:

6. **Objetivos** del SIS que respondan a las necesidades y requisitos nacionales e internacionales.
7. **Necesidades y estructura de la información** del SIS para informar sobre cómo se están abordando y respetando las salvaguardas y determinar cómo la información se compila, gestiona y difunde de manera organizada.
8. **Funciones** del SIS y **arreglos institucionales** que explican los mandatos, procedimientos y capacidades pertinentes para el funcionamiento del SIS, así como las funciones de las instituciones gubernamentales y los agentes no estatales.
9. **Requisitos de los sistemas tecnológicos** del SIS relativos al desarrollo o el fortalecimiento de una interfaz en línea, el diseño de una base de datos y consideraciones sobre el almacenamiento de la información y el acceso a ella.





Figura 1: Consideraciones clave de diseño para los sistemas de información de salvaguardas de REDD+

Es probable que las opciones y procesos de diseño del SIS incorporen mejoras iterativas a lo largo del tiempo -con vistas a ampliar o perfeccionar los objetivos, la estructura, las funciones, los arreglos institucionales y las plataformas tecnológicas del sistema a lo largo del tiempo- en función de los progresos en la implementación de REDD+. Además, rara vez hay una clara diferenciación entre el diseño del SIS y sus etapas de funcionamiento. Los países pueden optar por combinar consideraciones en materia de diseño con los elementos complementarios necesarios para poner en funcionamiento el sistema.

Este informe técnico se basa en consideraciones clave sintetizadas a partir de las experiencias iniciales de los países a la hora de poner en funcionamiento un SIS, e intenta resumirlas. El informe está dirigido a una audiencia constituida por instituciones gubernamentales de países

en desarrollo que se preparan para la fase de aplicación de REDD+ o que están en proceso de transición. Se espera que el informe pueda resultar útil también para las organizaciones de la sociedad civil, los asociados internacionales para el desarrollo, los donantes y otros interesados que participan en la tarea de garantizar que se aborden y respeten todas las salvaguardas durante la aplicación de REDD+.

El informe se estructura en torno a las cuatro responsabilidades funcionales relacionadas entre sí que son consideradas clave en el diseño del SIS (figura 2), es decir, cómo:

- **Compilar y manejar;**
- **Analizar e interpretar;**
- **Asegurar la calidad y validar; y**
- **Difundir y utilizar la información sobre las**



Figura 2: Consideraciones operacionales clave en relación con los sistemas de información de salvaguardas REDD+

salvaguardas. COMPILACIÓN Y MANEJO DE LA INFORMACIÓN: REUNIR TODA LA INFORMACIÓN SOBRE LAS SALVAGUARDAS EN UN SOLO LUGAR

Como parte de sus enfoques para cumplir los requisitos de REDD+ de la CMNUCC, los países han implementado el contenido sustantivo de las salvaguardas de Cancún en el contexto de sus circunstancias nacionales particulares. Las interpretaciones o aclaraciones nacionales de las salvaguardas genéricas de Cancún suelen adoptar la forma de principios, criterios e indicadores, una descripción narrativa o un conjunto de definiciones de términos clave. Estas interpretaciones nacionales pueden ayudar a definir qué información se necesita para demostrar cómo se están abordando y respetando las salvaguardas, y qué información se comunicará en el SIS.

Habida cuenta del carácter intrínsecamente abarcador de las salvaguardas de Cancún, la información incluida en un SIS, basada en la

interpretación nacional de las salvaguardas, puede ser una mezcla de diversos tipos de información ambiental y social, cualitativa y cuantitativa, narrativa, espacial y estadística, procedentes de muchas fuentes diferentes. La información también puede diferir en cuanto a plazos, cobertura geográfica y métodos de recopilación. Ello plantea el desafío operacional de cómo compilar diferentes tipos de información generada por diversas instituciones que desempeñan una función en la implementación de las medidas de REDD+ y la aplicación de salvaguardas. La información debería recopilarse de manera técnicamente eficiente y políticamente viable, así como conforme a las circunstancias nacionales.

El sistema necesita agrupar coherentemente la información de manera horizontal, a través de diversos sectores y ministerios competentes, así como de manera vertical, desde los niveles de administración y ejecución más bajos a los más altos, por ejemplo, a nivel nacional, subnacional y de proyectos. Una vez compilada la información a nivel nacional, un país puede optar por agregar, sintetizar y presentar

información general y más amplia para todo el país. También se puede presentar información detallada sobre salvaguardas que se relacione a casos, ubicaciones o acciones de REDD+ para ilustrar casos o experiencias concretas de aplicación de salvaguardas a acciones de REDD+, o para facilitar la comparación entre diferentes ubicaciones dentro del país.

Algunos países han tenido dificultades a la hora de considerar otros marcos de salvaguardas como base de la información que se comunicará en el SIS, por ejemplo, los marcos de salvaguardas del Banco Mundial y el Fondo Verde para el Clima, en particular cuando los temas y las escalas geográficas en que se aplican esos marcos difieren del enfoque nacional de salvaguardas para las actividades de REDD+ en el marco de la Convención Marco. La recopilación de información supone esfuerzos adicionales para poder reportar sobre las salvaguardas de manera que se cumplan los diferentes compromisos.

Instrumentos de compilación y manejo de la información

Para poder llevar a cabo una compilación eficiente y organizada de la información, se necesitarán ciertos instrumentos -como plantillas, protocolos, soluciones tecnológicas directas para establecer vínculos entre los sistemas de información existentes y, en última instancia, alguna forma de base de datos- que facilite el intercambio y almacenamiento de la información pertinente a las salvaguardas. El uso de plantillas y protocolos promueve la compilación normalizada de información y puede respaldar el procesamiento de la información y facilitar su registro en una base de datos.

Podría resultar útil elaborar protocolos que indiquen quién (qué institución o interesado) está rindiendo informe sobre qué (alcance de la información), cuándo (periodicidad), cómo (plantilla o formulario para recoger la información) y por qué vía (por ejemplo, documentos físicos o sistema en línea). Las entidades encargadas de presentar y recibir la información deberían estar claramente identificadas. A la hora de elaborar plantillas y protocolos se debería involucrar y recopilar información de los principales proveedores y de las oficinas de estadística encargadas de definir las normas de manejo de la información.

Una plantilla puede incluir opciones de selección

múltiple, secciones para informar sobre indicadores predeterminados o un formato que permita reunir información más detallada. Podría ser necesario adaptar las plantillas para dar cabida a procedimientos y capacidades específicos de proveedores de información clave, por ejemplo, definiciones de términos clave, orientaciones técnicas, explicación de los fines para los que se utilizará la información.

De ser necesario, los países pueden empezar utilizando plantillas físicas analógicas (es decir, formularios impresos) rellenos por los proveedores de información, y pasar gradualmente a una solución automatizada de tecnología de la información (TI), que permitiría a los proveedores de información rellenar y presentar formularios en línea. El uso de procesos manuales frente a procesos automatizados para el funcionamiento del SIS estará en función de las capacidades de los diferentes interesados que aportan y gestionan la información, la arquitectura de los sistemas de información existentes sobre los que se sustenta el SIS y el tipo y la disponibilidad de la propia información.

Algunos países han formulado indicadores del SIS o de salvaguardas. Los países pueden considerar que necesita para pasar de un indicador genérico centrado en un tema concreto a un indicador operacional con una determinación clara y específica de qué se medirá y reportará, cómo se hará y de las tareas y responsabilidades asociadas a dicho reporte. Se aconseja comenzar con un número manejable de indicadores para los que se disponga de datos, y ajustar o añadir otros nuevos en función de las necesidades y capacidades del país.

Cuando se trata de compilar y manejar la información, el desarrollo de una nueva base de datos, o la modificación de una existente, podría ser esencial para el funcionamiento del SIS ya que ello permitiría organizar, almacenar y agrupar la información relativa a las salvaguardas en función de las necesidades en materia de presentación de informes. Entre los ejemplos de consideraciones que pueden orientar el desarrollo y funcionamiento de una base de datos, y las opciones de las aplicaciones informáticas correspondientes, cabe mencionar los siguientes:

- preferencia por una base de datos en línea a diferencia de una base de datos sin conexión, o una base de datos básica que utilice hojas de cálculo;
 - estructura de la información que se utilizará, por ejemplo, la organización de la información según indicadores u otros elementos como el texto narrativo;
 - funciones que se esperan de la base de datos, por ejemplo, la posibilidad de realizar búsquedas por año o lugar;
 - qué tipo de información se ha de incluir (por ejemplo, narrativa, espacial o basada en mapas, estadística) y si solo está permitido compartir información oficial o publicada;
 - cómo debería presentarse la información en la aplicación de usuario final;
- capacidad de almacenamiento prevista;
 - decisiones en materia de seguridad, privacidad y acceso a la información, por ejemplo, si será preciso iniciar sesión o qué niveles de acceso serán necesarios;
 - necesidades de actualización y plazos, que pueden diferir según las diferentes fuentes de información;
 - flujos de trabajo de información existentes o propuestos, por ejemplo, quién debe comprobar y aprobar la carga de datos o las modificaciones en la base de datos; y
 - capacidades con las que cuentan los administradores y usuarios finales de las bases de datos en comparación con las necesidades de capacitación.

EJEMPLO DE PAÍS 1

Recopilación de información

La plataforma en línea del SIS de Zambia comparte información a través de un sitio web y la almacena en una base de datos. El sistema incluye información de salvaguardas relativa a la aplicación de las políticas, leyes y reglamentos pertinentes, así como la identificación y aplicación de medidas para corregir posibles deficiencias. El alcance de la información está definido por la interpretación nacional de las salvaguardas de Cancún que establece los asuntos clave asociadas a cada salvaguarda. Esta información es generada a nivel nacional por instituciones clave -como el Departamento Forestal, la Oficina Central de Estadísticas y otros miembros del Comité Nacional de Cambio Climático, así como por proyectos que contribuyen a la implementación de REDD+ a niveles subnacional y local.

La información está siendo compilada para que forme parte de la base de datos del SIS, alojada por la Agencia de Gestión Ambiental de Zambia (ZEMA), mediante la utilización de formularios normalizados para la presentación de informes sobre salvaguardas. En el futuro, el SIS puede incluir el informe de los resultados de la aplicación de las salvaguardas.



Se puede elaborar un manual o protocolo operativo detallado para documentar la estructura y el funcionamiento de la base de datos del SIS y de cualquier plataforma web correspondiente.

Acuerdos institucionales

En algunos países, el intercambio de información entre los sectores se rige por una política o reglamento vigente, pero en muchos casos el SIS exigirá que las solicitudes de información se institucionalicen y que los diversos organismos interesados se pongan de acuerdo sobre qué información se presentará, la forma en que se utilizará y las normas que se han de aplicar. Es posible que algunos países tengan que formalizar la creación del SIS y el correspondiente mandato de la institución que aloja el sistema. Ello también contribuye a la sostenibilidad del sistema.

Si bien la institución que aloja el SIS es responsable del funcionamiento del sistema, así como de las futuras mejoras, según sea necesario, la gestión operativa del SIS implicará otras funciones y responsabilidades, y es posible que participen otras instituciones. Por ejemplo, la oficina nacional de estadísticas puede ser la institución que aloja el sistema del SIS, pero el punto focal REDD+ o comité directivo nacional puede decidir el alcance de la información que se incluirá en el SIS, determinar si toda o parte de ella se pondrá a disposición del público, y ayudar a entender los vínculos entre la información y REDD+.

La puesta en marcha del SIS podría suponer la revisión, actualización o formalización de los acuerdos institucionales una vez que esté claro cómo funcionará el sistema y quiénes participarán. La creación o el fortalecimiento de acuerdos de intercambio de información entre organismos suele representar un reto para el funcionamiento del SIS, ya que este proceso puede tomar mucho tiempo, esfuerzo y requerir un compromiso político. Por lo tanto, unos acuerdos institucionales claros y eficaces son un elemento vital para poner en marcha el SIS. Puede que sea necesario revisar los mandatos relacionados con el intercambio de información, así como otros requisitos reglamentarios relativos a la confidencialidad, la transparencia y la sensibilidad de los datos.

ANÁLISIS E INTERPRETACIÓN DE LA INFORMACIÓN: REVISIÓN DE LA FORMA EN QUE SE ABORDAN Y RESPETAN LAS SALVAGUARDAS

Una vez que se recopile la información, es preciso llevar a cabo un análisis que permita interpretarla y revisar cómo se están abordando y respetando las salvaguardas durante todo el proceso de puesta en práctica de las medidas de REDD+. El punto de partida de este análisis es la interpretación de las salvaguardas de Cancún a nivel nacional por parte de los países. El análisis de la forma en que se han abordado y respetado las salvaguardas puede basarse en: i) los marcos jurídicos e institucionales pertinentes para abordar cada salvaguarda; ii) la forma en que se aplican en la práctica las políticas, leyes, reglamentos, mandatos y procedimientos; y iii) cuáles han sido los resultados ambientales y sociales de la implementación de REDD+.

Además de ayudar a comprender cómo se han abordado y respetado las salvaguardas de Cancún, el análisis puede también contribuir a determinar vacíos, recomendaciones y las medidas futuras necesarias para reforzar la aplicación de las salvaguardas. El análisis y la interpretación de la información sobre la forma en que se han respetado las salvaguardas también permitirá comprender si se obtuvieron beneficios no relacionados con el carbono, y en qué medida. Aunque no está incluido explícitamente en ninguna de las salvaguardas de Cancún, es importante que el análisis y la interpretación de la información sobre las salvaguardas incorpore una dimensión de género, tanto en lo que respecta a los procesos que tienen en cuenta el género como al desglose de la información sobre las salvaguardas en función del género, cuando sea pertinente.

Convendría a los países definir la periodicidad del análisis y la interpretación de la información sobre salvaguardas (por ejemplo, una vez al año, dos veces al año, cada trimestre) y los métodos analíticos que se emplearán, que podrían ser una combinación de métodos cualitativos y cuantitativos, en función de los objetivos del SIS. Estos deberían especificarse en la plataforma web del SIS o en el manual de funcionamiento del sistema a fin de ofrecer explicaciones de cómo se ha llegado a las conclusiones.

EJEMPLO DE PAÍS 2

Análisis de la información sobre salvaguardas

Las salvaguardas de REDD+ en México se abordan y respetan de acuerdo con el marco jurídico aplicable y las medidas indicadas en los Planes Estatales de Salvaguardas, que son las herramientas determinadas para apoyar la aplicación de las salvaguardas a nivel subnacional e informar sobre ellas. Inicialmente, el análisis de la información tiene lugar a un nivel básico, a escala local o estatal, que trata de orientar la manera en que se han aplicado los Planes Estatales de Salvaguardas. Los interesados y las instituciones encargadas de reunir la información también se encargan de este análisis inicial. A una escala más amplia (nacional), el SIS da a conocer la información compilada a partir de múltiples análisis de los Planes Estatales de Salvaguardas, lo que requiere otra capa, más general, de análisis e interpretación de la información para todo el país.

Tras la puesta en línea de su SIS, México ha evaluado su funcionamiento a fin de identificar oportunidades de mejorarlo, lo que permitió determinar la necesidad de simplificar el análisis y la presentación de la información, y de ser más precisos en el contenido cargado en el sistema. El país tiene previsto elaborar nuevas orientaciones para la aplicación de las medidas de salvaguardas, el análisis de la información sobre salvaguardas y el control de calidad eficientes, así como la simplificación de la presentación de información sobre las salvaguardas.



Se necesitan capacidades y conocimientos especializados apropiados para analizar la información sobre las salvaguardas, teniendo en cuenta que hay una diversidad de temas incluidos en las siete salvaguardas de Cancún, y que estas pueden abordarse y respetarse en función de los diferentes contextos de proyectos subnacionales o locales. El análisis y la interpretación formal de la información de las salvaguardas, por parte de uno o más organismos gubernamentales, se beneficiarán del apoyo de un mecanismo de múltiples interesados, como los grupos de trabajo que a menudo se reúnen durante la preparación para REDD+, y los interesados que han participado en el enfoque de las salvaguardas y la fase de diseño del SIS.

ASEGURAMIENTO DE LA CALIDAD Y VALIDACIÓN: OBTENER APORTACIONES DE LOS PRINCIPALES INTERESADOS Y ACEPTACIÓN DE LOS RESULTADOS DEL ANÁLISIS Y LA INTERPRETACIÓN REALIZADOS

Es posible que algunas instituciones que sirven como proveedores de información para el SIS ya tengan implementados procesos de aseguramiento de la calidad que deberían tomarse en consideración a la hora de planificar estos procesos para el propio SIS. La gestión continua del sistema se beneficiaría del examen de la calidad, la fiabilidad y la validez de la información recopilada, analizada e interpretada.

El aseguramiento de la calidad y la validación pueden tener lugar en tres etapas del funcionamiento del SIS, en función del tipo de información recogida y de si ya ha sido validada anteriormente (por ejemplo, si se ha obtenido la información de estadísticas oficiales). El punto de partida en lo que al aseguramiento de la calidad se refiere es la recopilación de la información. Para ello se han de realizar pruebas puntuales que permitan evaluar la exactitud de los datos, o llevar a cabo un análisis estadístico para identificar patrones que permitan determinar sesgos en la información. El proveedor de información suele aplicar esos métodos y los detalles y resultados de estos procesos deberían compartirse a la hora de presentar la información.

El segundo punto de partida respecto del aseguramiento de la calidad y la validación es cuando la información es remitida al sistema. La institución que aloja el SIS puede cotejar la información de diferentes fuentes, comparar la información reunida en diversos sitios o ponerse en contacto con los principales interesados o instituciones, además de los proveedores de información, para evaluar la calidad y la fiabilidad de la información.

Es probable que la calidad de la información sea más fiable si procede de fuentes oficiales u otras fuentes fiables que apliquen metodologías y análisis estadísticos sólidos. En los procesos de aseguramiento de la calidad también se debería considerar la posibilidad de utilizar diferentes fuentes de información, cuando sean pertinentes y estén disponibles, por ejemplo, información procedente de instituciones no gubernamentales, así como las aportaciones de interesados locales, entre ellos las mujeres, los jóvenes, los pueblos indígenas y las comunidades locales. Esa información puede ayudar a complementar otras fuentes de información, así como a fortalecer y demostrar la participación de agentes no estatales en las operaciones del SIS. Sin embargo, las instituciones que alojen los SIS deberían examinar con detenimiento cualesquiera procedimientos formales de aprobación gubernamental aplicables antes de cargar información oficial en el dominio público.

El último paso del proceso de aseguramiento de la calidad y validación se produce cuando la información ha sido procesada e interpretada, para comprobar si las conclusiones extraídas de la información son sólidas. En esta etapa, se trata



EJEMPLO DE PAÍS 3

Aseguramiento de la calidad

Las responsabilidades en cuanto al aseguramiento de la calidad de la información del SIS en Ecuador se comparten entre los proveedores de información, que son los socios ejecutores de REDD+ (públicos, privados y de la sociedad civil), y el Ministerio del Ambiente (MAE) que es la institución encargada de supervisar la implementación de las actividades de REDD+. La institución que proporciona la información se encarga de hacer un seguimiento de las vacíos en materia de información y de realizar actividades de control de la calidad. Además, el MAE revisa la información y verifica que se proporcionen informes completos. El Ministerio puede hacer un seguimiento si se plantean preguntas o cuestiones durante el análisis de la información.

A fin de mejorar la calidad de la presentación de informes sobre salvaguardas, se llevaron a cabo actividades de creación de capacidad, tratando de aclarar las dudas y adaptar el alcance de los informes y los formularios a las circunstancias específicas de los socios que reportan información. En esa labor se aprovechó la experiencia de los proyectos piloto iniciales que sirvieron de base para mejorar las plantillas utilizadas para la presentación de información.

El Ecuador tiene su SIS en línea y, en un futuro próximo, el registro en línea de la información sobre las salvaguardas en el SIS será responsabilidad de los puntos focales técnicos de cada socio implementador de REDD+, lo que permitirá hacer un seguimiento de todos los informes de salvaguardas. El país tiene previsto también elaborar una guía para la etapa de verificación a fin de apoyar el papel del MAE en el aseguramiento de la calidad.



de validar la información con vistas a asegurar la exactitud y fiabilidad de la interpretación de la información, es decir, para comprender si el análisis refleja la realidad sobre el terreno. Entre los métodos que podrían aplicarse para obtener la validación de los interesados se podrían incluir procesos consultivos como reuniones y talleres, encuestas y consultas públicas en línea. El contar con un grupo de trabajo integrado por múltiples interesados podría resultar de gran utilidad para coordinar las diversas aportaciones de los interesados al proceso de validación y asegurar que exista una representación equitativa de hombres y mujeres. En los procesos de validación es importante atraer la participación de la sociedad civil, en particular de los representantes de los pueblos indígenas y las comunidades locales. Los procesos de validación resultan ser más fáciles cuando se vinculan con el proceso de revisión del resumen de información de salvaguardas.

DIFUSIÓN Y USO DE LA INFORMACIÓN: ACCESO A LA INFORMACIÓN DE LAS SALVAGUARDAS Y SU APLICACIÓN

Cuando se trata de difundir información sobre salvaguardas, la atención se ha centrado en gran medida en las soluciones en línea: páginas web, plataformas o portales vinculados a una base de datos con capacidad de búsqueda. No existe un requisito explícito de la CMNUCC en cuanto a desarrollar una plataforma en línea para el SIS. Sin embargo, un SIS en línea ayuda a cumplir algunas de las características clave establecidas por la CMNUCC, a saber, la transparencia y la accesibilidad. La experiencia de los países que han puesto en marcha una plataforma SIS en línea es que la información en línea de acceso público satisface gran parte de las expectativas de la mayoría de los interesados, en particular las de las instituciones gubernamentales, las organizaciones de la sociedad civil y los donantes internacionales. Además, una solución SIS en línea es un requisito del programa piloto del FVC para pagos basados en los resultados de REDD+.

El contenido de un SIS en línea puede incorporar diversos elementos de textos introductorios (por ejemplo, REDD+ en el país, cómo está estructurado y funciona el SIS, la interpretación

nacional de las salvaguardas, etc.); la presentación de informes descriptivos y cuantitativos en función de principios, criterios e indicadores; y ayudas visuales, como figuras, gráficos, mapas y fotografías.

La información sobre cómo se han abordado y respetado las salvaguardas es el principal contenido de información que se espera que se muestre en el SIS. Ello puede reflejar directamente, o resumir, la información encontrada en la base de datos. Puede resultar útil compartir información sobre el enfoque del país para cumplir los requisitos de la CMNUCC y otros requisitos de salvaguardas (como el FVC), así como detalles descriptivos del diseño y las operaciones del SIS. Algunos países también han añadido información sobre mecanismos de reparación, materiales de comunicación sobre salvaguardas, plataformas de participación en línea y fuera de línea, así como una biblioteca de documentos relacionados con las salvaguardas, y permiten el acceso a ellos. Ciertamente, cualquier plataforma del SIS debería incluir el acceso a los resúmenes de información de salvaguardas.

En el desarrollo de una plataforma SIS en línea se deberían tener en cuenta los idiomas en los que se presenta la información -tanto en la base de datos como en la plataforma web- y la posible necesidad de una versión adaptada a teléfonos móviles. La vinculación del SIS a una plataforma en línea existente puede ser estratégica y también debería considerarse. La primera versión del sistema puede incluir las necesidades inmediatas y la información prioritaria. Más adelante, siguiendo un enfoque gradual, como se propugna en la CMNUCC, se puede añadir más información para enriquecer el contenido y la funcionalidad del sistema. Por ejemplo, algunos países han decidido centrarse inicialmente en la publicación de información en línea sobre cómo se abordan y respetan las salvaguardas a nivel nacional y tienen previsto incorporar más adelante información sobre los procesos y resultados de las salvaguardas a nivel subnacional.

Durante el desarrollo de la plataforma en línea del SIS es fundamental incluir a los puntos focales de instituciones que son proveedores prioritarios de información. Al mismo tiempo,

EJEMPLO DE PAÍS 4

Difusión de la información

La plataforma en línea del SIS de Viet Nam se desarrolló en 2018 y se basa en el Sistema de Información sobre la Gestión Forestal (FORMIS) del país, un conjunto de bases de datos que captan información sobre los bosques y el sector forestal de Viet Nam. El SIS está alojado en el FORMIS, y algunos parámetros del SIS utilizan información extraída directamente de las bases de datos del FORMIS. Otra información se obtiene de diversas fuentes oficiales - como la Oficina General de Estadística y el Comité de Asuntos de Minorías Étnicas - y se ampliará en el futuro.

La plataforma web del SIS, una página secundaria del principal sitio web de Viet Nam sobre REDD+, proporciona información sustancial de la base de datos y otras fuentes, que abarca todas las salvaguardas, aunque señala los casos en los que no se dispone todavía de información en la fase inicial de la implementación de REDD+. Incluye información cualitativa, estadística y espacial, con enlaces a mapas en la plataforma FORMIS. Además, la plataforma web del SIS proporciona información sobre el contexto de la REDD+ en Viet Nam, el enfoque nacional de las salvaguardas, el diseño del SIS, así como recursos y noticias pertinentes.

El SIS de Viet Nam tiene por objeto compartir información con el público nacional e internacional, y está redactado tanto en vietnamita como en inglés. Los esfuerzos por comunicar mejor la información sobre las salvaguardas a través de la plataforma incluyen el uso de ayudas visuales, como mapas e infografías, la estructuración de la información mediante una serie de preguntas y parámetros, y la provisión de una versión de telefonía móvil de fácil manejo.



se debería consultar a una muestra de usuarios finales para recabar opiniones sobre la estructura y el funcionamiento de la plataforma. Durante el desarrollo gradual de un SIS en línea con toda certeza será preciso seguir desarrollando la creación de capacidad a medida que los contenidos, características y funcionalidades se amplíen con cada actualización. Las actividades de capacitación deberían estar dirigidas, principalmente, a los administradores del SIS y a los proveedores de información prioritarios. Cabe señalar que una solución en línea podría no ser un instrumento adecuado para difundir información sobre las salvaguardas a determinados interesados de base, en particular los pueblos indígenas y las comunidades locales. Para facilitar el acceso a la información por parte

de esos agentes, podrían utilizarse enfoques complementarios como reuniones en las aldeas, distribución de información impresa, emisiones de radio y productos de comunicación visual como carteles. Esos enfoques deberían estar en consonancia con la estrategia de comunicaciones y participación de los interesados en el marco de REDD+ del país, y deberían guiarse por la identificación de los objetivos de comunicación, los públicos destinatarios, los mensajes clave y los canales de comunicación para la información de salvaguardas y el SIS.



CONCLUSIÓN

Para poner en marcha el SIS y mantenerlo funcionando, habrá que superar dos desafíos principales: uno organizativo y otro técnico. El **desafío organizativo** es la necesidad de reforzar los acuerdos interinstitucionales existentes -o de establecer otros nuevos para compartir la información y asegurar la gestión eficiente del SIS. Es probable que participen múltiples instituciones, dentro y fuera del Gobierno, ya que las salvaguardas abarcan temáticas muy diversas y diferentes tipos de información ambiental y social. El diverso conjunto de información sobre cómo se están abordando y respetando las salvaguardas también tendrá que ser recopilado en todos los niveles de la implementación de REDD+, es decir, nacional, subnacional y de proyectos.

El **desafío técnico** se refiere al desarrollo de bases de datos y plataformas en línea, o a la modificación de los sistemas de información y sitios web de los Gobiernos nacionales establecidos para la gestión y difusión de la información. Las soluciones tecnológicas plantean el escollo que supone la tentación de desarrollar un sistema de complejidad estructural y funcional

que vaya mucho más allá de los recursos disponibles. Al mismo tiempo, se necesitan soluciones para cumplir las funciones necesarias y previstas del SIS, de acuerdo con los objetivos y el alcance del sistema.

Lograr que el SIS se mantenga funcionando independientemente de cualquier ayuda externa durante la fase de preparación requiere recursos internos: políticos, humanos y financieros. El **capital político** se refiere al sentido de pertenencia que muestre el Gobierno nacional y el apoyo político necesario para el mantenimiento del SIS, y tiene que estar garantizado para que el sistema funcione. Un SIS en línea como requisito del FVC en relación con los pagos basados en resultados, junto con las expectativas de reinversión de algunos de esos ingresos de REDD+ en las actualizaciones del SIS, debería contribuir a incentivar el compromiso político para operar el SIS. Los diferentes objetivos del SIS -acceso a los pagos basados en resultados, gestión adaptativa de REDD+, mejora del acceso a la información, y otros- pueden garantizar un apoyo adicional para el desarrollo y el funcionamiento del sistema.



Para desarrollar, gestionar y mantener el SIS también se necesita **capital humano**, lo que se traduce en una inversión en capacidades institucionales para operar el sistema. El número de instituciones y personas que participen dependerá del alcance del sistema (horizontalmente en los organismos y sectores, y verticalmente en las escalas de implementación de la REDD+), sus funciones y la diversidad de las medidas de REDD+ aplicadas en el país. Lo ideal sería prever inversiones en el personal, como conocimientos especializados para analizar la información relacionada con las salvaguardas, para mantener y mejorar el sistema a largo plazo. Para ello se requeriría una estrategia que permita identificar los conocimientos especializados de los departamentos gubernamentales y los asociados, y crear capacidades institucionales en la institución que aloja el SIS, así como en los principales proveedores de información.

Los países necesitan contar con el presupuesto adecuado para abordar y respetar las salvaguardas durante la ejecución de las actividades de REDD+ e informar sobre ello a través del SIS. Los costos de desarrollar una base de datos y una plataforma en línea, establecer y mantener el SIS, y actualizar el sistema paso a paso, deberían calcularse por adelantado, idealmente en la fase de diseño. El nivel de **capital financiero** necesario dependerá de las circunstancias y capacidades existentes en el país, el grado de complejidad de la información, el nivel de funcionalidad del SIS, la diversidad de acciones de REDD+, entre otros. Resulta difícil para cualquier Gobierno asegurar los recursos financieros para manejar el SIS sin antes contar con información detallada sobre los costos totales, y las posibles fuentes de financiación recogida en un presupuesto operacional en primer lugar.

Mientras se estén implementando actividades de REDD+, será necesario contar con un SIS operativo. Para evitar invertir demasiado tiempo y recursos humanos y monetarios en una fase inicial, es aconsejable comenzar con un sistema simple y flexible, que se mantenga funcionando a largo plazo, mientras se lleva a cabo una inversión prolongada en un sistema sofisticado (potencialmente facilitado por una asistencia financiera y técnica externa temporal), que pueda ir más allá de la capacidad inmediata de funcionamiento del país. Las mejoras en la

estructura y la funcionalidad se pueden incluir según sea necesario, paso a paso a lo largo del tiempo, y financiadas (al menos en parte) con los ingresos que se obtengan en virtud de los resultados de las actividades de REDD+.

MÁS INFORMACIÓN



Informe Técnico 1 v2.0:
Sistemas de información
sobre salvaguardas de
REDD+: consideraciones
prácticas de diseño
([español](#), [francés](#), [inglés](#))



ONU-REDD Serie de recursos
técnicos 1: Sistemas de
información sobre salvaguardas
de REDD+: consideraciones
prácticas de diseño
([español](#), [francés](#), [inglés](#))

- Espacio de trabajo de ONU-REDD:
[Centro de Recursos Nacionales sobre Salvaguardas](#)
- Espacio de trabajo de ONU-REDD:
[Página de conocimientos técnicos sobre salvaguardas](#)

PROGRAMA
ONU-REDD



Organización de las Naciones
Unidas para la Alimentación
y la Agricultura



ONU
programa para el
medio ambiente

El programa de colaboración de las Naciones Unidas para la reducción de emisiones de la deforestación y la degradación de bosques en los países en desarrollo.

PROGRAMA ONU-REDD

International Environment House
11-13 Chemin des Anémones
CH-1219 Châtelaine, Geneva, Suiza.
un-redd@un-redd.org

Sitio web: www.un-redd.org
Espacio de trabajo: www.unredd.net